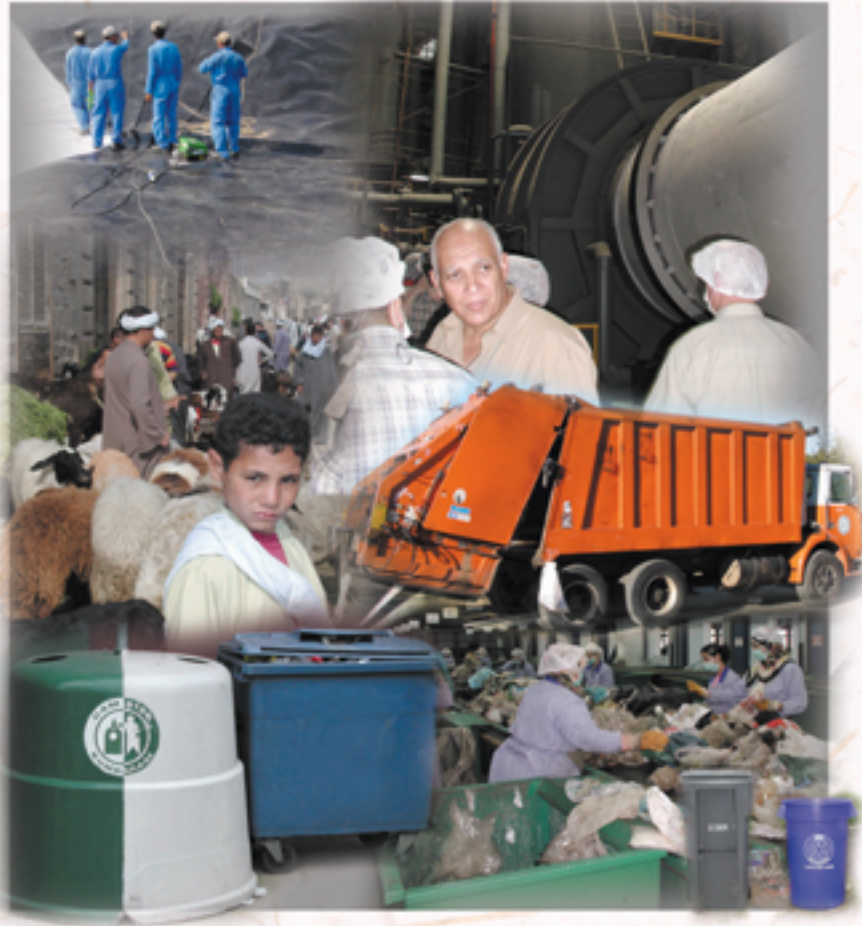


دليل إجراءات خصخصة
إدارة المخلفات الصلبة

قائمة التعريفات



البرنامج المصري للسياسات البيئية

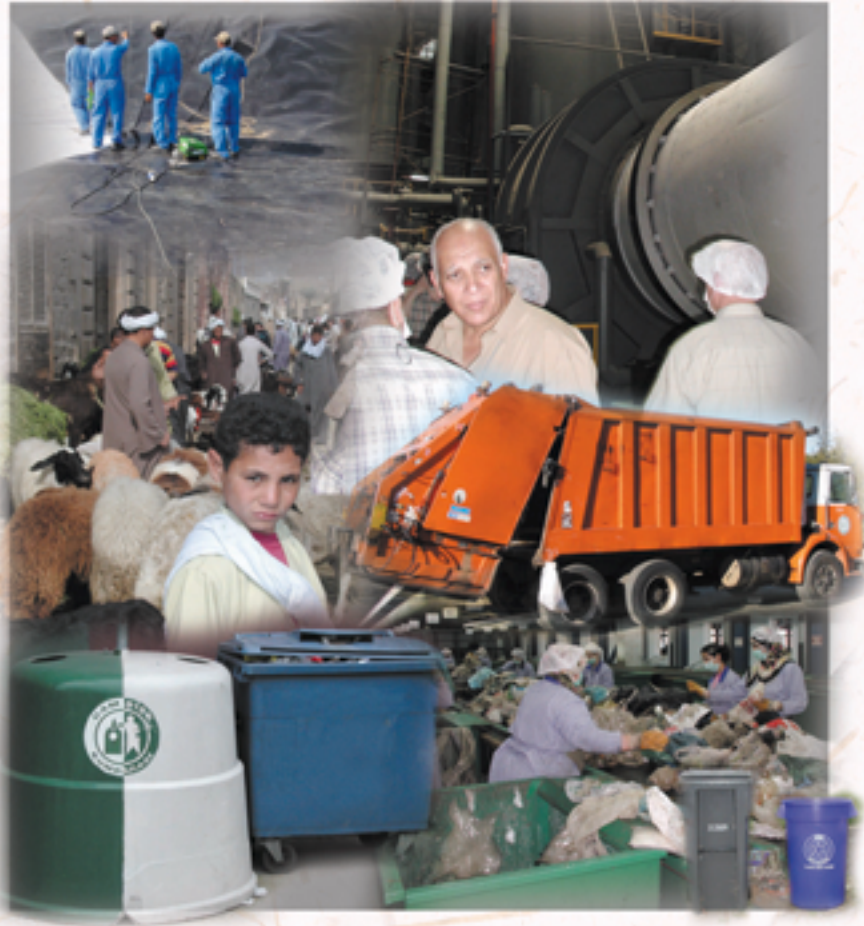


الوكالة الأمريكية للتنمية الدولية



وزارة الدولة لشئون البيئة

دليل إجراءات خصخصة إدارة المخلفات الصلبة



البرنامج المصري للسياسات البيئية



الوكالة الأمريكية للتنمية الدولية



وزارة الدولة لشئون البيئة

قائمة بالتعريفات

إجراءات تحديد مواصفات السمية: هو اختبار معملى يتم إجراءه بهدف تحديد كمية عنصر معين يترسب من عينة موضوعة فى سائل حمضى. ويتم إجراء هذا الاختبار عادة بتحديد ما اذا كانت أى مادة مادة خطرة أم لا.

الإجراء التصحيحي: هو أى إجراء يتخذ للتحقق من حدوث تلوث ينتج عن أى مرفق لإدارة المخلفات الصلبة وتطهيره .

اختبار كريس: هو اختبار يتم إجراءه من خلال معدل إنبات النباتات بالمنتج النهائى من عملية الكمر. يتم زراعة بذور كريس من عينة أو عدة عينات من منتج عملية الكمر وزراعة بذور أخرى فى مزيج غنى من التربة والبتوموس. يتم ملاحظة معدل إنبات البذور وصحة النبات لتحديد معدل نمو النبات بالمنتج وجودة المنتج.

إخفاق الخدمة: هو أى إخفاق فى تقديم أى نوع من خدمات جمع المخلفات بالمعدل المحدد فى مواصفات الخدمة .

الإدارة المتكاملة للمخلفات الصلبة: هى منظومة لإدارة المخلفات الصلبة تجمع ما بين تقليل تولد المخلفات من المصدر وإعادة الاستخدام والتدوير واسترداد الطاقة والدفن الصحى ، بغرض الحفاظ على الموارد وتعويضها والتخلص من المخلفات الصلبة بأسلوب يحافظ على صحة الإنسان والبيئة . أنظر تعريف إدارة المخلفات الصلبة .

إدارة المخلفات الصلبة: هو مصطلح يستخدم لوصف الإدارة المخططة والمنظمة للمخلفات الصلبة بطريقة آمنة بيئيا واقتصاديا . وتشمل إدارة المخلفات الصلبة إدارة تولد وتخزين وجمع ونقل وتحويل ومعالجة وإعادة استخدام وتدوير وحرق واسترجاع الطاقة ودفن المخلفات الصلبة . وتشمل جميع الشؤون الإدارية والمالية والتعليمية والبيئية والقانونية والتخطيطية والتسويقية والتشغيلية المتعلقة بإدارة المخلفات الصلبة .

ادفع قدر ما تلقى: هى نظم رسوم حيث يفرض على مولدى المخلفات رسوم جمع و/أو تداول و/أو معالجة و/أو تدوير و/أو التخلص من المخلفات بقدر حجم أو وزن المخلفات الصلبة التى تم جمعها . والغرض منها هو التحفيز الاقتصادى على تقليل المخلفات المتولدة أو فصل المخلفات عند المصدر ليتم تدويرها .

الأدوات الحادة: هى مخلفات طبية تحتوى على حقن أو سرنجات بإبر أو مشارط أو أمواس أو مقصات تستخدم مرة واحدة فى العمليات الجراحية أو ماصات باستور الزجاجية والأنابيب الزجاجية أو زجاجات عينات الدم أو شرائح المجهر أو الزجاج المكسور بالمعامل أو أى قطع حادة أخرى .

ارتفاع الرشح: هو تراكم لمستويات الرشح على البطانة بالمدفن الصحى يمكن أن يزيد من عملية التسرب.

أرضية الإلقاء: هى المنطقة المخصصة لتفريغ شاحنات نقل المخلفات من حمولتها وذلك بالمحطات الوسيطة ومرافق المعالجة.

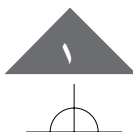
الأس الهيدروجيني: هو رمز يستخدم للتعبير عن مدى حمضية أو قلوية المواد. ويمثل الرمز رقما يتراوح بين ١ و ١٤. وتعتبر المادة التى يكون أس هيدروجيني الخاص بها ٧ مادة محايدة (متعادلة). وإذا كان الرقم أعلى من ٧ فهذا يعنى أن المادة قلوية وإذا كان أقل من ٧ فهذا يعنى أنها حمضية.

استعادة الطاقة: هى استعادة الطاقة من المخلفات عن طريق حرقها واستخدام الحرارة المنبعثة فى إنتاج قوة دافعة للاستخدام المباشر أو لتوليد الكهرباء ، أو استخدام غاز المدفن الصحى كوقود ، أو العمليات الكيماوية والحرارية والبيولوجية المختلفة التى تحول المخلفات الصلبة إلى وقود سائل أو غازى .

استعادة الموارد: هو مصطلح عام يستخدم فى وصف استعادة المواد أو الطاقة من المخلفات الصلبة . يشمل المصطلح إعادة الاستخدام والتدوير والكمر واسترداد الطاقة .

الاستهلاك: هو التكلفة السنوية التى تنتج عن استخدام الأصول لمدة عام . وهو ليس القيمة التى تدفع مقابل الأصول، وإنما القيمة اللازمة لتقليل تكلفتها طوال عمرها الافتراضى .

الاسطوانة: هى اسطوانة مثقبة تقوم بحركة دائرية وتستخدم لفصل المواد تبعا لحجم تلك المواد. وتستخدم الاسطوانة



فى مرحلة إعداد المواد القابلة للكمر حيث تقوم بفصل الأجسام كبيرة الحجم والتي يتراوح حجمها عادة بين ٥٠ و ٨٠ ميلليمتراً عن الأجسام الصغيرة. كما تستخدم الاسطوانة فى المرحلة التالية لعملية الكمر حيث تقوم بإزالة الأجسام غير العضوية أو المرفوضات من المنتج النهائى لعملية الكمر.

أسفل المنحدر: نقطة تقع عند أسفل منحدر أو من المنظور الهيدروجيولوجى ، أو موقع بمجارى المياه الجوفية يتلقى تدفقاً من موقع يعد مصدراً محتملاً للملوثات.

إصابات العظام والفقرات: هى الإصابات التى تؤثر على العضلات والفقرات . توجد العديد من إصابات الفقرات التى يمكن أن تحدث فى الأعمال حيث الحركة متواصلة أو تتطلب حمل أشياء ثقيلة أو بذل جهداً كبيراً أو ضغطاً أو ذبذبات أو التعرض للخطر أو تحريك اليدين أو المعصم بسرعة . ويجب أن تكون هناك برامج تدريبية مصاحبة لعمليات إدارة المخلفات الصلبة للحد من إصابات العمل .

أصول رأس المال: هى الأصول التى تكون صالحة لأكثر من سنة وتنقص قيمتها مع الاستهلاك . ومن أمثلتها المباني والماكينات والأدوات والشاحنات والأجهزة الكهربائية وأجهزة الحاسب الآلى .

إعادة الاستخدام: هو استخدام المنتج لأكثر من مرة وهو على حالته الأولى ولنفس الغرض أو لأغراض أخرى . من أمثلة ذلك إعادة ملأ زجاجات المشروبات التى أعيدت إلى شركة تعبئة زجاجات أو استخدام الإطارات التالفة كمصد للقوارب.

إعادة الطحن: منتجات أو شرائح من البلاستيك تم تكوينها من خلال التمزيق والطحن لإعادة استخدامها.

الإغلاق: هى عملية إنهاء العمليات فى أى مرفق لإدارة المخلفات الصلبة وإغلاقه بأسلوب يضمن حماية الصحة والبيئة مستقبلاً .

الأكسجين الكيموحيوى المطلوب: هو وحدة من التلوث العضوى يتم قياسها من خلال قدرتها على القضاء على الأكسجين بالمياه التى تتلقاها.

الامتياز: هى آلية تعاقد تقوم الحكومة من خلالها بمنح شركة واحدة من القطاع الخاص الحق فى تقديم خدمات داخل منطقة محددة . وفى العادة تتفق الشركة الخاصة من خلال التعاقد على تقديم خدمات محددة مقابل الحق فى جمع رسوم من العملاء مباشرة نظير تلك الخدمات . وتتحكم الحكومة جزئياً فى الرسوم التى يجمعها المقاول من العملاء كما تشرف كذلك على جودة أداء المقاول .

الإنتاج الأنظف: هو تعديل فى عمليات الإنتاج الصناعى يعمل على تقليص حجم المخلفات أو يؤدى إلى عدم تولد مخلفات على الإطلاق.

الانحلال الطبيعى: العمليات الكيميائية والبيولوجية والفيزيائية الطبيعية التى تحدث للمياه المتدفقة عن طريق التربة.

إنشاء وامتلاك وتشغيل وتحويل: هى إحدى بدائل الخصخصة حيث تقوم الجهة الحكومية بالتعاقد مع المقاول على إنشاء وامتلاك وتشغيل مرفق ما لفترة زمنية محددة . ويشترط على المقاول بعد انتهاء فترة التعاقد ، رد ملكية المرفق إلى الحكومة ، عن طريق البيع أو التنازل .

إنشاء وتشغيل ونقل: هى إحدى بدائل الخصخصة حيث تقوم الجهة الحكومية بالتعاقد مع المقاول على إنشاء وتشغيل مرفق ما على أرض الحكومة . ويشترط على المقاول بعد انتهاء فترة التعاقد ، رد ملكية المرفق إلى الحكومة ، عن طريق البيع أو التنازل .

بدائل الخدمة: هى أنواع خدمة المخلفات المطلوبة ومعاملات العملاء ومستوى الخدمة ومعدل الخدمة الذى يقوم فريق التخطيط بتحديدده للتقييم أثناء عملية التخطيط لإدارة المخلفات الصلبة .

البطانة: هى طبقة من مواد طبيعية أو صناعية ، توضع بجوار وعلى جوانب المدفن الصحى لتحول دون تسرب سائل الرشح وغاز المدفن الصحى إلى أسفل أو من الجوانب . يمكن عمل البطانة الطفلية من طفله مدكوكة جيداً . ويمكن صنع



البطانات الصناعية من الأغشية البلاستيكية (الغشاء الأرضي). أما البطانات المركبة فهي عبارة عن طبقات من الأغشية الصناعية مع عناصر طفليه مضغوطة .

البطانة الطفلية الصناعية: هي حاجز طفلي صناعي يتكون من (١) لصق حبيبات البنتونايت على جانب واحد من مادة من غشاء أرضي ، أو (٢) عن طريق احتواء حبيبات البنتونايت بين شريحتين من النسيج الشبكي (ويستخدم نوعي النسيج الشبكي، المعقود وغير المعقود). ويمكن تقوية ما تم احتوائه عن طريق خيط بوليمترى يحاك بين طبقات النسيج الشبكي. وتشمل استخداماتها تبطين قاع المدفن الصحي والغطاء النهائي ، وبطانات الأحواض أو خزانات المياه .

البطانة المركبة: أحد البطانات بالمدفن الصحي تتكون من طبقة طفلية معاد دكها يعلوها بطانة من الغشاء المرن.

البطانة المرنة: أنظر تعريف غشاء التربة .

البقايا: هي نسبة من المواد التي يتم نقلها إلى مرافق المعالجة ولا تصلح لإعادة الاستخدام. هي أيضا بقايا عمليات معالجة المخلفات مثل بقايا المخلفات الطبية المعالجة.

البولي إيثيلين عالي الكثافة: هو بلاستيك يستخدم في صناعة العديد من المنتجات شاملة زجاجات المشروبات والأنابيب والبطانات . وفي العادة يستخدم في بطانات المدافن الصحية وفي أنظمة جمع غازات وسائل رشح المدافن الصحية . تختم بعض أوعية البولي إيثيلين عالي الكثافة بالرقم ٢ داخل علامة أسهم التدوير على العبوة .

بيان المؤهلات: هي الاستجابة إلى طلب تقدم للتأهيل يقوم المستجيب بإعداده والذي يتيح لجهة التعاقد معلومات كافية لتقرير ما إذا كان سيتم تأهيل مقدم الطلب للحصول على مستند طلب التقدم للمناقصة والاستجابة له أم لا . ودائما يحدد مستند طلب التقدم للتأهيل شكل ومضمون المعلومات التي يقدمها المتقدم في بيان المؤهلات .

تاريخ التوقيع على العقد: هو التاريخ الذي تقوم فيه كل من الهيئة المتعاقدة والمقاول بالتوقيع على العقد.

تأمين التنفيذ: هو ضمان تدفعه عادة جهة التعاقد من خلال بنك أو ضامن آخر ، لتأمين تنفيذ العقد . وفي العادة تعادل قيمة التأمين نسبة من قيمة العقد السنوية ، كما يتفق عليه بين المحافظة والمقاول .

تأمين المناقصة: هو ضمان يقدم إلى جهة المناقصة عن طريق بنك أو أى ضامن آخر ، لتأمين قيمة وأجل عطاء أو عرض المتقدم للمناقصة . ويغطي التأمين في الغالب التكاليف التي تتحملها الحكومة لإصدار مستند طلب التقدم للمناقصة وتقييم العطاءات وأى خسائر أخرى .

تبادل المخلفات: هي منظمة تنظم تبادل المخلفات من مختلف المصادر أو المصانع ليتم تدويرها أو إعادة استخدامها من قبل الآخرون .

تحرك الغازات بالمدفن الصحي: هو تحرك الغازات بالمدفن الصحي خلال البطانات والطبقات الترابية التي تقع تحت سطح الأرض نتيجة لتحرر ضغط الغاز من خلال مسارات للتدفق ذات مقاومة ضعيفة.

التحقق من الجودة/مراقبة الجودة: مجموعة من الإجراءات تخضع لإدارة محكمة يتم من خلالها مراقبة والتحكم في البطانات والأغطية وعمليات التركيب الأخرى بحيث تلبى الخدمات المقدمة أو المنتجات بعض المعايير المحددة. وعادة ما يقوم المقاول الذي يقوم بالتركيب بمراقبة الجودة. أما التحقق من الجودة فعادة ما يقوم بها مقاول آخر يتم الاستعانة به خصيصا لمراقبة أعمال المقاول الذي يقوم بالتركيب.

التحكم في التدفق: يشير إلى الوضع عندما يشترط على جامعي المخلفات أو يتم تحفيزهم على نقل المخلفات الصلبة المجمعة إلى مدفنا صحيا أو محطة نقل وسيطة أو مرفق تدوير أو أى مرفق آخر لإدارة المخلفات الصلبة تم تخصيصه من قبل مسؤولي الحكومة المحلية . ويمكن التحكم في التدفق من خلال عدة طرق : إما عن طريق القرارات المحلية أو بنود العقود أو امتيازات خدمات الجمع أو تحكم اقتصادي حيث تقوم الحكومة بتحفيز القائمين بالجمع على نقل المخلفات إلى المرفق المحدد .

التحلل اللاهوائي: هو تحلل المواد العضوية في عدم وجود الأكسجين . وهذا هو نوع التحلل الذي يحدث في المدفن الصحي حيث تقوم البكتيريا اللاهوائية في عدم وجود الأكسجين بتفتيت المخلفات عضويا ، وينتج عن العملية غاز

المدفن الصحى ويمكن جمعه واستخدامه كوقود . وتكون المواد الصلبة المتخلفة عن تلك العملية خاملة وإذا تم حفزها و معالجتها فى وجود هواء ، يمكن استخدامها فى تحسين التربة .

التحلل الهوائى: هو تحلل المواد العضوية فى وجود الأوكسجين . وهذا هو نوع التحلل الذى يجرى فى عملية كمر الأكوام بالتهوية حيث تعمل البكتيريا وكائنات دقيقة أخرى فى وجود الأوكسجين على تحلل المخلفات القابلة للتحلل. وينتج عن هذه العملية ثانى أكسيد الكربون والحرارة . ويمكن استخدام المواد الصلبة المتخلفة عن هذه العملية والتي تسمى "سماد عضوي" فى تقوية التربة.

التحويل: أنظر تعريف تحويل المخلفات.

التحول الإحيائى: عامل التحول الإحيائى هو عامل ذا قدرة على إجراء تغييرات إحيائية. كما يمكن أيضا أن يتسبب فى الإصابة بأمراض السرطان (وان كان ليس بالضرورة سوف يتسبب فى ذلك).

تحويل المخلفات: تحويل المخلفات من مرافق التخلص بالمدافن الصحية أو النقل الى مرافق تقليصها وإعادة استخدامها وإعادة تدويرها أو كمرها وذلك بما يتفق والتشريعات على المستوى القومى والمحلى.

تحويل المخلفات إلى طاقة: هى عملية تحويل المخلفات إلى طاقة إنتاجية ، غالبا ما تكون طاقة الكهرباء . فى الأغلب يتم ذلك عن طريق الحرارة العالية الناتجة عن حرق المخلفات . ويرجع المصطلح إلى الحرق المنظم للمخلفات الصلبة فى المحارق الحديثة ، بأساليب التحكم فى ملوثات الهواء ، واسترداد الطاقة على شكل تيار أو كهرباء .

التخلص: أنظر تعريف التخلص من المخلفات.

التخلص من المخلفات: هى عملية عزل المخلفات فى مدفن صحى يخضع لسيطرة محكمة بحيث يتم الحد من الأخطار البيئية وتلك الخاصة بالصحة والسلامة التى قد تشكلها تلك المخلفات.

التدوير: هى عملية جمع سائل الرش و/أو المتكثفات فى مدفن صحى وإعادتها إلى المخلفات التى تم التخلص منها. يسرع التدوير من عملية التحلل فى المدفن الصحى كما يتيح معالجة البقايا العضوية الناتج عن سائل الرش والمتكثفات . يستخدم التدوير فى المدافن الصحية التى يجرى بها تفاعلات عضوية ، أحيانا مع إضافة مياه للاسراع أو لتحفيز التحلل البيولوجى للمخلفات .

التربة الصناعية: هى مواد صناعية تستخدم فى التطبيقات البيئية وتقنيات التربة والهندسة المدنية . وتشمل تلك المواد على الغشاء الأرضى والنسيج الشبكي والبطانات الشبكية والشبكات الارضية والمواد الصناعية الأخرى التى تستخدم فى منع أو تحفيز التسرب أو الصرف ، وتقوية المنحدرات ، وتثبيت الردم أو تقويته .

الترسيب: هى عملية تترسب فيها المواد الصلبة التى تحملها المياه فى المنشأة التى تحتوى على هذه المياه.

تريفثاللات البولى اثلين: هو نوع من البلاستيك يستخدم عادة فى صنع زجاجات المشروبات والمعلبات والمنتجات الأخرى. تختم بعض الأوعية المصنوعة من تريفثاللات البولى اثلين عالى الكثافة بالرقم ١ داخل علامة أسهم التدوير على العبوة.

التشغيل والصيانة: هى تكاليف تشغيل نشاط ما . وتشمل التكاليف المباشرة وغير المباشرة للعمال والوقود والصيانة والمحاسبات ، الخ .

تصفية المخلفات: يرجع هذا المصطلح إلى برنامج لمراقبة والتفتيش على حمولات المخلفات الواردة إلى مرفق لإدارة المخلفات الصلبة بغرض فصل المخلفات الممنوعة أو غير المقبولة .

التعريفية: هى الرسوم المفروضة على مولدى المخلفات لتعويض تكاليف تقديم خدمات إدارة المخلفات الصلبة . يطلق عليها أيضا اسم "الرسوم" .

التعشيق: هى إمكانية تعشيق الحاويات ذات العجلات وصناديق القمامة داخل بعضها البعض بغرض توفير المساحة والحد من تكاليف النقل والتوزيع.

التقرير الشهري الخاص بمرحلة الإعداد: هو تقرير على المقاول تقديمه عند نهاية كل شهر من أشهر مرحلة الإعداد يتناول فيه بالتفصيل تقدم سير العمل وأى عقبات قد تقف فى سبيل أداءه للخدمات على نحو مرضى ووفقا للجدول الزمنى المحدد.

التقرير الشهري الخاص بمرحلة التشغيل: هو تقرير على المقاول تقديمه عند نهاية كل شهر من أشهر مرحلة التشغيل يعطى فيه معلومات مفصلة حول أداءه لكل خدمة من خدمات جمع المخلفات من المنازل والمنشآت التجارية.

تقليص المخلفات: هى عملية تقليص حجم مسار المخلفات . ويمكن تحقيق ذلك من خلال التدوير أو من خلال تشجيع مولدى المخلفات على تقليص كمية المخلفات المتولدة .

تقليص تولد المخلفات من المصدر: هى الخطوات المتبعة لتقليص كمية أو سمية المخلفات المتولدة . ويتم تقليص المخلفات من المصدر عن طريق إعادة تعريف المنتجات بحيث تتولد كميات أقل من المخلفات أو مخلفات أقل سمية عندما يتم التخلص من المنتجات أو عن طريق تقليل استهلاك منتجات معينة تصيح مخلفات فيما بعد . أنظر تعريف تقليص المخلفات.

تقييم الأثر البيئى: هى وثيقة ينص عليها القانون المصرى، تحدد وتحلل تفصيليا الآثار البيئية الناتجة من النشاط المعروض .ويشترط فى معظم مرافق إدارة المخلفات الصلبة فى مصر إعداد تقييما للأثر البيئى ، والحصول على موافقة الجهاز المصرى لشئون البيئة عليه ، قبل الإنشاء .

التكاليف المباشرة: هى التكاليف التى تنتج عن الأنشطة الأساسية لإدارة المخلفات الصلبة ، مثل جمع المخلفات وعمليات النقل وتشغيل المدفن الصحى وعمليات التدوير ، الخ .

التكاليف الهامشية: أنظر تعريف التكاليف غير المباشرة .

تكاليف رأس المال: هى نفقات شراء أصول رأس المال .

التكاليف غير المباشرة: هى تكاليف دعم الأنشطة الرئيسية . من أمثلة تلك النفقات التكاليف المحاسبية ورواتب العاملين وخدمات عمل جداول الرواتب ومعالجة البيانات والتأمينات ، الخ . وتعرف العديد من أنواع تلك التكاليف باسم "التكاليف الهامشية" .

التمويل المؤسسى: هو أسلوب تمويل ذاتى من خلال الدخل الناتج عن رسوم الخدمات .

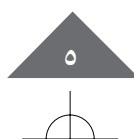
التنازل: هى آلية تعاقد تقوم من خلالها الحكومة بمنح المقاول حق استخدام موارد حكومية مثل المخلفات الصلبة . وعادة ما يمنح المقاول حق مطلق مقابل استخدام المورد و/أو قيام الحكومة بالدفع مقابل الخدمة المقدمة مباشرة . ويمكن للمقاول استخدام تلك المخلفات فى تدوير الورق والبلاستيك والمعادن والزجاج أو فى توليد الطاقة . ويرتبط فى العادة بالخدمات الخاصة بالاستثمار الخاص فى مرافق مثل المدفن الصحى أو محطات النقل الوسيطة أو مرافق تدوير المواد ، الخ .

التنافس المفتوح: هو نظام لإدارة المخلفات الصلبة يتيح لكل منزل أو نشاط تجارى أو صناعى أو مرفق طبى اللجوء إلى مقاول من اختياره لخدمات جمع المخلفات . ويقوم كل عميل بعد ذلك بدفع مقابل الخدمات المقدمة للمقاول .

التنافس المنظم: هو عملية يتاح من خلالها لإدارات المخلفات الصلبة بالقطاع العام تقديم عروض أو عطاءات منافسة لشركات المخلفات الصلبة من القطاع الخاص استجابة لمناقصة عامة على عقد خدمات . ويمكن يمكن تطبيق عملية التنافس المنظم على أى خدمة من خدمات المخلفات الصلبة (أو أى خدمة محلية أخرى) ولكنه كان يطبق بصفة عامة على خدمات جمع المخلفات الصلبة أساسا .

التوعية العامة والاتصالات: هو الفريق الذى تكونه الحكومة المحلية أو المحافظة المسؤولة عن تنفيذ وإدارة حملة التوعية العامة .

الجزر التى تتوسط الشوارع: منطقة تقسم الشارع إلى اتجاهين معاكسين ويبلغ ارتفاعها نفس ارتفاع الرصيف . وعادة ما تكون هذه الجزر فى الشوارع الرئيسية.



الجسيمات الدقيقة: هو المصطلح الذي يستخدم عند الإشارة إلى الجسيمات الصلبة أو السائلة الموجودة في الهواء. ويشير مصطلح PM-10 إلى أن قطر الجسيمات يبلغ ١٠ ميكرومتر أو أقل. وتثير هذه الجسيمات القلق بسبب قدرتها على النفاذ إلى الأجزاء السفلية من الجهاز التنفسي. وتشكل الأجسام الدقيقة التي يزيد قطرها عن ١٠ ميكرومتر أخطارا جسيمة على الصحة مثل التأثير على التنفس والجهاز التنفسي وتلف أنسجة الرئة ومرض السرطان والموت المبكر. وعادة ما يكون كبار السن والأطفال والأشخاص ممن يعانون من الأمراض المزمنة في الرئة أو مرض الأنفلونزا أو الربو أكثر عرضة للأثار الضارة للجسيمات الدقيقة.

الجمع من الباب للباب: هو أسلوب لجمع المخلفات حيث يقوم فريق الجمع بجمع المخلفات البلدية الصلبة والمخلفات الضخمة الموضوعه في أو بجوار الحاويات المناسبة التي يقوم قاطنى الوحدة السكنية أو الوحدة التجارية بوضعها أمام باب الوحدة .

الجمع من أمام المبانى: هو أسلوب لجمع المخلفات حيث تقوم فرق الجمع برفع المخلفات من مبنى كامل ، من واحدة أو أكثر من حاويات المخلفات ذات العجلات أو الحاويات الأخرى بموقع أمام المبنى أو مجاور له ، غالبا على مستوى الشارع.

الجمعية الأمريكية لاختبار المواد: هي منظمة مسئولة عن وضع معايير اختباريه خاصة بالمواد والمنتجات والأنظمة والخدمات يتم الاتفاق عليها.

الجهات المعنية: هي أى فرد أو جماعة أو جهة التى لها شأن بعملية ما أو تساهم فيها .

الحاويات: هي الأوعية التي تستخدم في جمع وتخزين المخلفات في مواقع تجميع المخلفات وعند مصادر المخلفات التجارية الكبرى ومواقع الإنشاءات والمرافق الصناعية ، والتي تكون مصممة للرفع الميكانيكى بواسطة الشاحنات ذات التحميل الخلفى .

حاويات إفراغ القمامة: هو مصطلح شائع الاستخدام لوصف حاويات القمامة التي عادة ما يبلغ حجمها متر مكعب أو أكثر. وتستخدم هذه الحاويات لتخزين القمامة بالمنشآت التجارية والمؤسسات التجارية والصناعية.

حاويات البلاستيك الناشف: هي حاوية للقمامة لا تزيد سعتها عن ٤٠ لتر تم تصنيعها من البلاستيك وتصميمها خصيصا لوضع المخلفات البلدية بها.

حاويات المخلفات ذات العجلات: هي حاويات المخلفات التي تستخدم في خدمات جمع المخلفات من أمام المباني أو من مصادر المخلفات التجارية الكبرى . غالبية الحاويات ذات العجلات تتراوح سعتها ما بين ٢٥٠ إلى ٥٠٠ لتر وتكون مزودة بعجلتين ومصممة بحيث يمكن رفعها أليا بواسطة شاحنات جمع المخلفات .

الحاوية المناسبة: هي حاوية المخلفات المستخدمة لتخزين وتجهيز المخلفات الصلبة البلدية لخدمة الجمع من الباب للباب . عادة تكون الحاوية عبارة عن كيس بلاستيك أو حاوية صلبة بغطاء تكفى ٢٥ كج من المخلفات على الأكثر .

حجم الفراغ الهوائى: هو السعة داخل المدفن الصحى القابلة للاستخدام بناء على تصميم المدفن وآخر الطبقات التي سيتم عندها إغلاقه.

الحد الأدنى للانفجار: هو الحد الأدنى لتركيز أى غاز قابل للاشتعال أو الانفجار فى الهواء يمكن أن يؤدى الى نشوب حريق أو انفجار نتيجة تلامسه مع مصدر إشعال.

الحد الأدنى من المتطلبات الفنية: هي أجزاء من المستندات الفنية بطلب التقدم للمناقصة والتي تكتب لتحديد شروط خاصة بكيفية قيام المقاول بتنفيذ الخدمات المحددة .بعبارة أخرى ، تضع تلك المتطلبات الفنية خطوط إرشادية من شأنها أن تضمن قيام المقاول بتقديم الخدمات بأسلوب يتفق وكل من أهداف تصميم النظم .

الحد الأقصى للانفجار: هو أقصى تركيز للغازات القابلة للاشتعال أو الانفجار بالهواء والتي قد تتسبب فى نشوب حريق أو انفجار نتيجة التلامس مع مصدر للإشعال.

الحرق: هي عملية تحلل المخلفات العضوية حراريا وكيميائيا داخل محرقة فى عدم وجود أكسجين كافي للمساعدة على الاحتراق . قد يكون الناتج من عملية الحرق غازات قابلة للاشتعال أو زيوت أو فحم أو معادن .

حساب التكاليف الكلية: هي منظومة لتحديد وحساب وتقديم تقارير بالتكاليف الحقيقية لإدارة المخلفات الصلبة . وتأخذ تلك الطريقة فى الاعتبار التكاليف السابقة والمستقبلية والتكاليف المقدرة (الإشراف ودعم الخدمة) وتكاليف التشغيل .

حفرة الإطماء: هو موقع منخفض بالمحطة الوسيطة يتم فيه إلقاء كافة المخلفات الصلبة التى تأتى بها شاحنات نقل المخلفات وتخزينها.

الحمأة: هي مخلفات صلبة أو شبه صلبة أو سائلة تنتج عن مرفق معالجة مياه الصرف .

حوض التجميع: حوض ترسيب لتجميع مياه الصرف السطحية أو الفائض من المياه. وعادة ما يستخدم لتحقيق مستوى من معالجة المياه (ترسيب الجسيمات بصورة أساسية) وذلك قبل تدفقها إلى مجارى المياه السطحية.

خدمة سلال المهملات: تشتمل تلك الخدمات على شراء سلال المهملات التى يتم وضعها فى شوارع وأماكن عامة محددة وتوزيعها وتفرغها وتنظيفها وصيانتها.

خدمات الكنس الآلى: هي خدمات غسل وكنس وإزالة كافة القمامة والركام من كيلومترات الأرصفة بالشوارع الرئيسية بما فى ذلك المساحات المرصوفة بين خطوط الرصيف بالطرق سواء كانت هناك خطوط رصيف فعلية أم لا والجزر التى تتوسط الشوارع. ولا تشتمل تلك المناطق على مواقع شرطة المرور أو الأرصفة أو المناطق المتاخمة للشوارع أو مواقف السيارات.

خدمة الكنس اليدوى: تشتمل على كنس وإزالة كافة المهملات والركام من الشوارع الرئيسية والفرعية والشوارع غير المرصوفة بواسطة الكناسين اليدويين.

خرائط مقيدة: خرائط فى منطقة يجرى تقييمها حتى يتم اختيار المواقع التى سيتم فيها إنشاء أحد مرافق إدارة المخلفات الصلبة. وتبرز هذه الخرائط بعض الخصائص الطبيعية أو المبانى التى تضع قيود على استخدام بعض المواقع كمرفق.

الخصخصة: هي عملية تحويل صناعة أو نشاط تجارى من ملكية حكومية أو ملكية عامة إلى مشروع خاص من خلال إما عن طريق نقل الملكية كلية (بيع الأصول إلى جهة خاصة) أو عن طريق مشاركة القطاع الخاص فى الخدمة العامة. أنظر تعريف مشاركة القطاع الخاص . ويمكن أن تتخذ الخصخصة عدة أشكال منها الملكية والتشغيل الكامل للقطاع الخاص أو العقود أو الاتفاقات مع الجهات الخاصة على تقديم الخدمات أو التعاقد على تشغيل مرافق أو معدات يملكها القطاع العام .

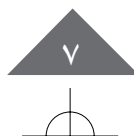
خطة إدارة المخلفات الصلبة: هي مستند يقوم فريق التخطيط بإعداده وتعتمده الحكومة المحلية أو المحافظة ، ويصف بدائل الخدمة المطلوبة والأساليب المطلوبة لتقديم خدمات إدارة المخلفات فى منطقة خدمة محددة. ويجب أن تشمل الخطة كيفية الدفع مقابل الخدمات وكذلك تشرح خطوات تنفيذ الخطة .

خطة إدارة ناقلات الأمراض من الحيوانات: هي الخطة التى يضعها المقاول لتجنب وجود الحيوانات بمواقع إدارة المخلفات الصلبة مثل القوارض والطيور والحشرات والحيوانات غير المستأنسة.

خطة العمل الخاصة بمرحلة الإعداد: هي الوثيقة التى ينص طلب التقدم للمناقصة على ضرورة قيام المقاول بتقديمها إلى الهيئة المتعاقدة كتابة للحصول على موافقة الهيئة عليها. وتشمل الوثيقة كافة التفاصيل والجداول الزمنية الخاصة بإتمام الأنشطة التى سوف يقوم بها أثناء مرحلة الإعداد.

خطة العمل النهائية: هي الوثيقة التى ينص طلب التقدم للمناقصة على ضرورة قيام المقاول بتقديمها إلى الهيئة المتعاقدة كتابة للحصول على موافقة الهيئة عليها. وتشمل الوثيقة بصورة مفصلة كافة الأنشطة التى سوف يقوم بها والمناهج التى سيتبعها فى مراحل الإعداد لتقديم كل نوع من الخدمات المنوط بتقديمها بموجب العقد والتقديم والتنفيذ الفعلى لها.

الخلية: هي الوحدة الأساسية لهيكل عملية بناء المدفن الصحى والمساحة الرئيسية التى يتم فيها إنزال المخلفات من شاحنات نقل المخلفات وفرشها ودكها وتغطيتها. وتتكون كل خلية أساسا من قاعدة مبطنه بمادة اصطناعية أو



ترابية (أو طبقة من المخلفات الصلبة التي تم وضعها سابقاً) تعلوها طبقة من المخلفات المدكوكة ثم طبقة مدكوكة من الأتربة.

الدايوكسين: يشير المصطلح إلى مجموعة من المركبات الكيماوية التي لها نفس الخائص الكيماوية والتأثيرات البيولوجية . وقد اثبتت الدراسات أن التعرض للدايوكسين بكميات كبيرة قد يؤدي إلى عدد من المخاطر الصحية . ويمكن أن ينبعث الدايوكسين عند حرق المخلفات الصلبة إذا كان الاحتراق غير كامل وعدم وجود أجهزة مناسبة للتحكم في ملوثات الهواء . ويجب ان تشمل معايير جودة الهواء في مرافق تحويل المخلفات إلى الطاقة أو حرق المخلفات ، عدم تعدى نسبة محددة للغاية من الدايوكسين .

دراسة توصيف المخلفات: هي عملية تخضع لسيطرة محكمة يتم من خلالها إجراء مسح على كافة المخلفات التي يتم تولدها في مرفق معين أو في منطقة التخطيط لتحديد مكوناتها. وعادة ما تتبع هذه العملية بغرض تحديد أجزاء المخلفات التي يمكن تقليصها بفاعلية أو إعادة استخدامها أو إعادة تدويرها أو عدم التخلص منها بصورة أو بأخرى. كما تستخدم هذه العملية أيضا في تحديد ما اذا كان مسار المخلفات يمكن أن يدعم مرفق حرق المخلفات.

الدفن الصحي: هو طريقة هندسية للتخلص من المخلفات بدفنها في أرض بشكل يحد من الآثار السلبية على صحة الإنسان والبيئة الناتجة عن المخلفات أو ناتج تحللها. تستخدم المدافن الصحية في التخلص من المخلفات الصلبة البلدية وأشكال المخلفات الصلبة غير الخطرة الأخرى .

الدك: هو عملية تتم في المدفن الصحي بحيث يتم تقليص حجم وحدة المخلفات من خلال زيادة كثافة هذه الوحدة عن طريق الدك بواسطة معدات متنقلة.

رسوم الاستخدام: هي الرسوم المفروضة مباشرة مقابل تلقي المخلفات داخل محطة نقل وسيط أو محرقة أو مرفق استرجاع مواد أو مدفن صحي ، إلخ .

الرسوم الثابتة: هي رسوم موحدة تفرض على مصادر توليد المخلفات ، بغض النظر عن كمية المخلفات المعدة للجمع.

الرسوم المتغيرة: هي رسوم تفرض على مولدى المخلفات والتي تتغير وفقا لحجم أو وزن المخلفات المجمعة . ويعمل بها مع مولدى المخلفات كبيرة الكمية مثل الفنادق والمطاعم والمصانع .

رصد المياه الجوفية: هي أخذ عينات من المياه الجوفية وتحليلها بغرض الكشف عن تلوث المياه الجوفية بسبب مرفق ما لإدارة المخلفات الصلبة.

الركام: كافة المخلفات التي تقوم بجمعها معدة الكنس الآلى مثل الرمل والزجاج والورق والعلب المعدنية والطوب وأوراق الشجر وغير ذلك من المواد.

الرماد الناتج عن المحرقة: هو الفضلات غير القابلة للاشتعال التي تتخلف بعد حرق المخلفات الصلبة . الرماد المترسب هو الرماد الذى يسقط في أرضية غرفة الحرق ويتم إزالته آليا . الرماد الطيار هو جزيئات الرماد التي تخرج من الغازات المنبعثة أثناء حرق المخلفات الصلبة في المحارق . تتم إزالة الرماد الطيار في المحارق الحديثة من الغازات المنبعثة أثناء الحرق قبل إطلاقها في الهواء .

سائل الرش: هو جميع المياه السطحية أو الجوفية التي تلامس أو تتلوث بالمخلفات في مرفق إدارة المخلفات الصلبة. ولأنه ذو طبيعة مائية بصفة أساسية ، يحتوى سائل الرش على ملوثات عضوية وغير عضوية .

سام للبيئة: مادة كيميائية ذات قدرة على إلحاق أضرار بالغة بالحيوان والنبات والأسماك واللافقاريات والكائنات الدقيقة والنظام البيئى المحيط.

سلال المهملات: هي حاويات مثبتة بالأرصفة أو معلقة على أعمدة إنارة الشوارع بحيث يستخدمها المارة بالشوارع والأماكن العامة لإلقاء القمامة فيها.

السلطة المختصة: هي جهة اتخاذ القرار في الوحدة الإدارية التي تقوم بشراء السلع أو الخدمات . وتعرف المادة ٢ من



اللائحة التنفيذية لقرار وزير المالية ١٩٩٨/١٣٦٧ "السلطة المختصة" على أنها الوزير أو الشخص المنوط باختصاصاته أو المحافظ أو رئيس السلطة المحلية .

السلع البيضاء: هي الأجهزة المنزلية التي يتم التخلص منها مثل الثلاجات وغسالات الملابس والصحون .

السماد: هو المادة اللزجة التي تستخدم في تحسين التربة الزراعية لرفع خصوبة الأرض، والحفاظ على التهوية والتغذية . ويمكن عمل السماد من المخلفات التي يمكن تحللها بيولوجيا .

شاحنات جمع المخلفات: هي أى معدات متنقلة يدوية أو آلية يستخدمها المقاول في الأماكن العامة بغرض تلقي المخلفات البلدية أو الضخمة أو المخلفات الطبية والصناعية ومخلفات البناء والهدم أو دكها أو تخزينها أو نقلها وذلك فى أى مرحلة من مراحل الجمع من موقع الجمع الى مواقع النقل أو المعالجة أو التخلص النهائى.

شاحنة النقل: هي معدة نقل تستخدم لنقل المخلفات من المحطة الوسيطة إلى الموقع المخصص لمعالجة المخلفات الصلبة أو التخلص منها.

الشبكة الأرضية المسامية: هي منفذ كبير من طبقة صناعية تستخدم أساسا لتقوية التربة أو الصخور . تتميز تلك الشبكة الأرضية بأنها قوية ويمكن فردها على التربة والأسطح الصخرية . وتشمل استخداماتها تقوية المنحدرات وقواعد الطرق وتسوية المسطحات (لكلا المنشآت الممهدة وغير الممهدة) .

الشركات المساهمة: هي مجموعة من الشركات المندمجة قانونيا من خلال تعاقد ، مكونة شركة مساهمة تقوم بتنفيذ العقد وفقا لبنوده وشروطه .

الصرف الذى يحتوى على عناصر من التربة: يتكون من عملية الوصل الحرارى بين نسيج أرضى غير متماسك وإحدى أو أكثر من الشبكات الأرضية لتكوين مادة مركبة يمكن وضعها مباشرة على التربة أو الطبقات الصخرية دون تقليل قدرة التدفق الهيدروليكي للشبكات الأرضية بشكل كبير .

صندوق المواد القابلة لاعادة التدوير: هو صندوق مخصص لوضع المواد القابلة لاعادة التدوير فيه.

الضمان المالى: هو أسلوب تراكم مالى مخصص لضمان أن لدى أصحاب مرافق إدارة المخلفات الصلبة موارد مالية لدفع تكاليف إغلاق أو ما قبل إغلاق أو الأعمال التصحيحية .

المستوى: هو طبقة كاملة من خلايا المخلفات التي تم دكها. بمجرد بناء طبقة كاملة من الخلايا يتم فرش طبقة ثانية من المخلفات على الطبقة الأولى ثم دكها.

طلب التقدم للتأهيل: هو طلب رسمى للشركات المهتمة بدخول مناقصة على عقد ما لتقوم بتقديم المؤهلات التي تؤهلها للقيام بالعمل المحدد .

طلب التقدم للمناقصة: هو طلب رسمى لعطاءات المقاولين لتقديم خدمات ، على شكل مستندات تعدها الحكومة وتحتوى على معلومات عامة ومواصفات فنية وصيغة مسودة العقد ومعلومات أخرى لازمة للمتقدم للمناقصة ليقوم بإعداد عطاء رسميا للخدمات المطلوبة .

العدالة البيئية: تشير إلى التوزيع العادل للمخاطر البيئية على المجموعات الاجتماعية الاقتصادية والعرقية . ومن منظور المخلفات الصلبة ، تظهر مخاوف العدالة البيئية عندما يلاحظ تمركز مرافق إدارة المخلفات فى المناطق التي يعيش بها محدودى الدخل أو الأقلية .

عدم تولد مخلفات: يرجع ذلك إلى جهود تقليل تولد المخلفات الصلبة إلى الصفر ، أو أقرب من الصفر بقدر المستطاع، عن طريق تقليل الاستهلاك الزائد وزيادة استرجاع المخلفات عن طريق التدوير والكمز .

عربة اليد: هي معدة متنقلة تجرى على عجلات يضع فيها الكناس الأدوات التي يستخدمها وصناديق القمامة التي يخزن فيها القمامة والكناسة التي يجمعها من الشوارع.

العطاء: هو الشكل النهائي لعروض المتقدم للمناقصة الذى يوضح كيفية استيفائه لشروط طلب التقدم للمناقصة ، ويشمل التفاصيل الفنية والمالية .

العقد: هو اتفاق قانونى كتابى بين جهة حكومية ومقاول. وعادة يعرف العقد منطقة الخدمة ويلزم الطرفين بالشروط مثل الخدمات التى يقوم المقاول بتقديمها والمستحقات التى تدفعها الجهة الحكومية .

عقد الخدمة: هو تعاقد طويل أو قصير الأجل على تقديم عملا محددًا . قد تحتوى عقود خدمات إدارة المخلفات على مهام محدودة النطاق مثل صيانة شاحنات القمامة أو إصلاح حاويات المخلفات ، أو خدمات أكثر تعقيدا وشمولا مثل الجمع والتخلص الكامل من المخلفات . يمكن أن تتيح عقود الخدمات اكتساب القطاع العام خبرات من القطاع الخاص .

عقود الإدارة: هى آلية تعاقد تتحمل من خلالها شركة ما مسئولية إدارة معظم أو جميع أنشطة المرفق العام ، مثل أنشطة التشغيل والصيانة ، فرض الرسوم جمعها ، و/أو عمليات الجمع اليومى .

علم جيولوجيا المياه الجوفية: هو مصطلح يشير إلى دراسة المياه الجوفية وبيئتها.

عملية الترشيح: هى إزالة المواد السائلة أو العناصر الأخرى عن طريق حركة السوائل إلى أسفل بفعل الجاذبية .

العميل: أى من الأشخاص العاديين أو أصحاب الأعمال أو ممثلين عنهم أو أى هيئات أو مؤسسات حكومية بالمناطق التى تدخل فى نطاق الخدمة يتلقون الخدمة بموجب العقد.

العناية ما بعد الإغلاق: هى الأنشطة التى تتم خلال الفترة ما بعد إغلاق مرفق التخلص من المخلفات الصلبة ، حيث يلزم مالك المرفق بالقيام بالمراقبة والصيانة الإجراءات التصحيحية كما يلزم لاحتواء المخلفات التى تم التخلص منها واكتشاف أو منع أو التعامل مع تسرب المخلفات أو سائل الرش أو غاز المدفن الصحى .

غاز المدفن الصحى: هو غاز ينبعث من التحلل الهوائى للمخلفات فى المدفن الصحى . يتكون غاز المدفن الصحى من ٥٠% ميثان ، وهو المكون الرئيسى للغاز الطبيعى ، و٥٠% من ثانى أكسيد الكربون ، كما قد يحتوى على مئات من العناصر الأخرى بكميات بسيطة عادة . ويمكن جمع غاز المدفن الصحى واستخدامه كوقود للتدفئة أو لتوليد الكهرباء.

غشاء أرضى (أو البطانة الأرضية المرنة): هى كساء بلاستيكي (فى الأغلب يكون من البولى أثيلين أو كلورين البولى نيل أو كلورو سلفونيت البولى أثيلين) تم لحامه أو لصقه مكونا حاجز غير نفاذى . وتشمل استخداماته تبطين قاع المدفن الصحى والغطاء النهائى ، وبطانات الأحواض أو خزانات المياه ، وكمادة عازلة ضد النشع ، وكحوائط تحتية.

الغطاء: هو المواد المستخدمة فى تغطية المخلفات التى تم التخلص منها فى المدفن الصحى . أنظر تعريف الغطاء اليومى ، والغطاء اليومى البديل ، والغطاء الأولى والغطاء المتوسط والغطاء النهائى .

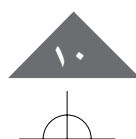
الغطاء الأوسط: هو غطاء ، يكون من التربة عادة ، يستخدم فى تغطية مساحات المخلفات المدفونة بالمدفن الصحى الذى لم يتم دفن مخلفات إضافية به لفترة طويلة ، ولكن سيتم تلقى مخلفات إضافية به مستقبلا ، للحد من ترشيح مياه الأمطار وظهور الرشيح .

الغطاء الأولى: أنظر تعريف الغطاء اليومى .

الغطاء النهائى: هو طبقات من المواد المسامية تغطى المدفن الصحى لإغلاقه ، للحد من تسرب مياه الأمطار وتولد سائل الرش.

الغطاء اليومى: يطلق عليه أيضا الغطاء الأولى . هو عبارة عن طين أو أى مواد أخرى (أنظر الغطاء اليومى البديل) تستخدم فى تغطية المخلفات التى تم التخلص منها حديثا فى المدفن الصحى بنهاية كل يوم عمل . فى حالة المدافن الصحية التى يتم تشغيلها ٢٤ ساعة فى اليوم ، يتم وضع الغطاء الأولى على فترات محددة .

الغطاء اليومى البديل: أية مواد غير الطفله ، تستخدم كغطاء يومى أو أولى فوق المخلفات التى تدفن حديثا فى المدفن الصحى . وتشتمل مواد الغطاء اليومى البديلة التى استخدمت فى المدافن الصحية على إطارات السيارات التالفة ورقائق المخلفات الصناعية والرماد ومعلبات المنتجات التجارية المختلفة أو البخاخات .



غير منفذ للماء: خصائص حالة البطانة أو الطبقة الترابية التي لا تسمح بنفاذ السوائل من خلالها.

فريق التخطيط: هو الفريق الذى تكونه الحكومة أو المحافظة والذى يكون مسئولاً عن تقييم النظام المطبق على إدارة المخلفات الصلبة وطرح نظاماً جديداً أو تغييرات على النظام الموجود من خلال وضع خطة لإدارة المخلفات الصلبة .

فريق التوعية العامة والاتصالات: هو الفريق الذى تقوم الإدارة المحلية أو المحافظة بتشكيله وتكليفه بإعداد حملات التوعية العامة وتنفيذها وإدارتها.

فصل المخلفات عند المصدر: هو قيام مصدر المخلفات بفرز وفصل المخلفات المختلفة بعضها عن بعض بحيث يتم جمع تلك المواد منفصلة للتدوير أو الكمر . ومن أمثلة ذلك فصل أوراق الجرائد و/أو الأوعية الزجاجية أو المعدنية أو المعدنية و/أو الكرتون التالف و/أو أوراق المكاتب و/أو مخلفات الحدائق .

الفضلات: هى المواد أو القطع التى يتم التخلص منها أو نبذها باعتبارها غير صالحة للاستخدام أو لا قيمة لها ؛ قمامة أو بقايا . هو مصطلح دارج ومكون من مكونات المخلفات الصلبة .

الفضلات والبقايا: هى المواد التى لا قيمة لها أو التى يتم التخلص منها أو الأدوات أو الفضلات أو القمامة . وهى مصطلح دارج ومكون من مكونات المخلفات الصلبة .

القابلية لتسريب المياه: هى قابلية أى مادة تسريب المياه أو الهواء من خلالها والخاصية التى تمكن المياه من النفاذ إلى أسفل من خلال الجانب يتم قياسها بعدد السنتيمترات لكل ثانية تنفذ فيها المياه من خلال المادة. أنظر تعريف قدرة المياه على التدفق.

القدرة القصوى لاعادة التدوير: هى كمية المواد القابلة لاعادة التدوير بالطن سنويا بمنطقة التخطيط والتى يمكن عمليا فصلها وتجميعها وتجهيزها لاعادة التدوير.

القدرة القصوى للكمر: هى كمية المواد القابلة للكمر بالطن سنويا بمنطقة التخطيط والتى يمكن عمليا فصلها وتجميعها وتجهيزها للكمر.

قدرة المياه على التدفق: هى قياس لقدرة المياه على التدفق داخل أى مادة من المواد.

القمامة: هى الفضلات أو المواد الأخرى التى لا قيمة لها . هو مصطلح دارج ومكون من مكونات المخلفات الصلبة .

القمامة: هى مخلفات الطعام ، مثل ما يتخلف عن المطابخ ، والفضلات والمخلفات . هى مصطلح عام ومكون من مكونات المخلفات الصلبة .

القوانين المطبقة: هى أى قانون أو لائحة أو تعليمات أو تشريعات أو قرارات أو أحكام أو سياسات أو معايير أو معاهدات أو دستور أو دليل أو أى شروط أخرى سارية فى جمهورية مصر العربية ، كما تم إصدارها وتطبيقها من وقت لآخر .

كافة المحتويات: كافة المخلفات البلدية التى يتم تخزينها فى حاوية ذات عجلات أو صندوق للقمامة غير مثبت يتم رفعه فى أقصى وضع ليتم تفريغ ما بداخله فى خزان شاحنة نقل المخلفات.

الكمر: هى عملية تحويل المواد العضوية مثل المخلفات الزراعية والمخلفات القابلة للتحلل بيولوجيا وبقايا الطعام والمخلفات الخضراء والمخلفات العضوية ومخلفات الحدائق والبقايا العضوية الناتجة من المخلفات الأخرى مثل المخلفات الصلبة البلدية ومخلفات البناء والهدم وتحويلها إلى سماد من خلال التحلل الهوائى . وعادة تتم عملية الكمر فى ظروف تهوية فى كومة معرضة للهواء أو فى حوض أو حاوية (الكمر فى الأوعية) .

كمر الكومة الثابتة المهواة: هى عملية كمر يتم فيها وضع المواد التى يتم كمرها فى أكوام على شكل صفوف طويلة ويتم استخدام ماكينة تقوم إما بنفخ الهواء داخل الأكوام أو شفطه وذلك لخلق بيئة مناسبة داخل الأكوام تعمل على إسراع عملية التحلل (الكمر).

الكمر داخل الوعاء: هى عملية كمر يتم فيها وضع المواد التى سيتم كمرها فى وعاء وذلك لتيسير التحلل الطبيعى. وقد



يتكون الوعاء من خزانات أفقية أو رأسية أو هياكل أسطوانية أو أكياس كبيرة أو أى نوع آخر من الحاويات. ويتم مزج المواد وإضافة الماء و/أو ضخ الهواء داخلها للإسراع من معدل التحلل داخل الوعاء.

الكمز من خلال الكومة الثابتة: هى عملية كمز يتم فيها وضع المواد التى سيتم كمزها على شكل كومات غالبا ما تكون مرتبة فى صفوف ثم تركها لتتحلل مع التقليب الخفيف أو عدم التقليب أثناء عملية الكمز.

الكمز من خلال تقليب المصفوفات: هى أحد عمليات الكمز يتم فيها وضع المخلفات العضوية فى صفوف طويلة وتقليبها بصورة دورية لخلق البيئة الملائمة التى تزيد من التحلل الطبيعى لتلك المخلفات.

كناسة الشوارع: هى تراكمات من القمامة تنتج عن أداء خدمات الكنس اليدوى والآلى للشوارع. وتشتمل كناسة الشوارع على سبيل المثال وليس الحصر على الأوساخ والأتربة والطوب والزجاج والعلب المعدنية والقوارير وأوراق وأغصان الشجر والأوراق وغير ذلك من المواد التى يمكن جمعها أثناء القيام بعمليات تنظيف الشوارع.

كناس يدوى: هو عامل لدى المقاول مزود بعربة يد وأدوات ومعدات أمان يستخدمها فى الكنس اليدوى للشوارع الرئيسية والفرعية والشوارع غير المرصوفة والمرافق العامة التى تحددها الهيئة المتعاقدة.

كيلومتر رصيف: الأرصفة الواقعة على أحد جوانب الطرق وتمتد لطول كيلومتر يتم قياسه بواسطة الهيئة المتعاقدة. ولا تدخل الجزر التى تتوسط الشوارع فى نطاق كيلومتر الرصيف.

لجنة اتخاذ القرار: هى اللجنة المسؤولة عن دراسة وتقييم الجزء الفنى فى العطاءات لتحديد العطاءات المقبولة فنيا . ويرأس اللجنة مسئول أول وتتألف من أعضاء لهم خبرات فنية وقانونية ومالية مناسبة . وبعد الانتهاء من الدراسة الفنية ، تقوم لجنة اتخاذ القرار أيضا بدراسة العروض المالية وعمل توصياتها للسلطة المختصة بشأن ترسية العقد على أقل العروض سعرا .

لجنة العطاءات: هى لجنة رسمية مسؤولة عن وضع وإصدار مستند طلب التقدم للتأهيل وطلب التقدم للمناقصة .

اللجنة الفنية: أنظر تعريف لجنة العطاءات .

لجنة تقييم العطاءات: هى لجنة إتخاذ القرار ولجنة فتح المظاريف .

لجنة فتح المظاريف: هى لجنة مسؤولة عن فتح وتسجيل مظاريف العطاءات . ويرأس هذه اللجنة مسئول أول وتتكون من عضو قانونى وعضو فنى وعضو مالى ورئيس إدارة المشتريات أو من ينوب عنه . تقوم اللجنة بفتح المظاريف الفنية فى آخر يوم لتلقى العروض . وبعد أن تقوم لجنة فتح المظاريف بفتح وتسجيل المظاريف الفنية ، تقوم بتسليمها إلى لجنة اتخاذ القرار . وبعد الانتهاء من الدراسة الفنية ، تعود لجنة فتح المظاريف إلى الانعقاد لفتح وتسجيل محتويات المظاريف المالية الخاصة بالعروض المقبولة فنيا . وفور فتح المظاريف المالية ، يقوم واحد أو أكثر من المسؤولين بتوثيق العروض المالية . ثم تقدم بعد ذلك إلى لجنة إتخاذ القرار .

مادة تبعث على التشوه: هى مادة كيميائية قد تتسبب فى بعض التغيرات الجينية أو التشوهات بالجنيين.

مبنى الميزان: هو منشأة دائمة يتم وضعها عند بوابات دخول الشاحنات بكل مرفق من مرافق إدارة المخلفات الصلبة. ويشتمل الميزان على قاعدة تقف عليها الشاحنات وأجهزة إرسال إلكترونية وحاسبات آلية لتسجيل وزن الشاحنة وهى محملة تارة وهى فارغة تارة أخرى.

متابعة المنتج: هى عملية تركز على المنتج حيث تدعو جميع من لهم علاقة بدورة حياة المنتج ، شاملا ذلك الصناع وبائعى الجملة والمستهلكين ومديرى المخلفات ، إلى المشاركة فى مسئولية وتكاليف الحد من الآثار البيئية السلبية للمنتجات . زمن منظور المخلفات الصلبة ، تشمل متابعة المنتج الإجراءات المتخذة لتحسين تصميم وصناعة المنتجات لتسهيل إما إعادة استخدامها أو تدويرها أو التخلص منها ، وكذلك خطوات وضع برامج لجمع ومعالجة وإعادة استخدام أو تدوير المنتجات عند التخلص منها .

المتقدم للمناقصة: أى شخص أو شركة أو جهة أخرى تنوى تقديم عطاء استجابة لطلب التقدم للمناقصة .

المتقدم للمناقصة المؤهل: هو المتقدم للمناقصة الذي تم تأهيله من خلال عملية طلب التقدم للمناقصة والذي سيسمح له تقديم عطاء استجابة لمستند طلب التقدم للمناقصة .

متلقى الخدمة: أنظر تعريف العميل.

محطة النقل الوسيط: هي مرفق هندسى يستخدم كمنطقة وسيطة لمعالجة أو التخلص من المخلفات الصلبة . وبعد الجمع ، تترك المخلفات الصلبة فى محطة نقل وسيطة حيث يتم تحميلها بعد ذلك فى شاحنات مناسبة لنقلها إلى مرفق معالجة أو تخلص .

المخلفات: هي أى أشياء يتم التخلص منها وليست ذات نفع أو غير مطلوبة وهي عكس "المحافظة على" كما فى "لفقد".

المخلفات الإلكترونية: هي المعدات الإلكترونية التي يتم التخلص منها ، وتشمل أجهزة الكمبيوتر والشاشات والطابعات والتليفزيونات وأجهزة الاستريو والمسجلات .

مخلفات الأنسجة: أنظر تعريف المخلفات الطبية.

مخلفات البناء والهدم: هي المخلفات الصلبة الناتجة عم أعمال البناء و/أو الترميم و/أو تنكيس الأبنية والهدم الطرق والأرصفت والمرافق ؛ والأخشاب غير المعالجة ونشارة الخشب غير المعالجة الناتجة عن أى مصدر ؛ وزجاج السيارات ؛ والمزروعات الناتجة عن تطهير الأراضي والتنقيب ، وصيانة المرافق ، التنظيف الموسمي أو ما بعد العواصف . وتشمل تلك المخلفات ، على سبيل المثال لا الحصر ، الطوب والأسمنت والمخلفات المنزلية الأخرى ومواد التسقيف والطين والصخور والأخشاب ومنتجاته وطلاءات الحوائط والأرضيات والجص وورق الحائط وأدوات السباكة وأسلاك الكهرباء والمكونات الكهربائية الخالية من المواد الخطرة والعوازل الحرارية وما يتعلق بأعمال الإنشاء . ولا تشمل مخلفات البناء والهدم الإطارات والاسطوانات المعدنية والحوايات حتى وان نتجت تلك المخلفات عن أعمال بناء و/أو هدم .

المخلفات التجارية: هي المخلفات الصلبة التي تتولد عن الأنشطة التجارية والمكاتب والمحلات والأسواق والمؤسسات.

المخلفات الخاصة: هي المخلفات الصلبة التي عادة يتم فصلها عن المخلفات البلدية المختلطة لتداولها أو إدارتها بأسلوب خاص . تشمل المخلفات الخاصة المخلفات المنزلية الخطرة والإطارات والبطاريات الفارغة وأوعية المبيدات الحشرية التي يتم التخلص منها والمخلفات الإلكترونية والمخلفات الضخمة .

المخلفات الخاملة: هي أية مخلفات ليست لها قابلية الاشتعال أو الارتشاح .

المخلفات الخضراء: تقليم الحشائش والأشجار والمخلفات الأخرى الناتجة عن عمليات العناية بالحدائق .

المخلفات الخطرة: المخلفات الخطرة هي مخلفات لها خصائص تجعلها خطيرة أو لها أثر ضار على صحة الإنسان والبيئة . وتعرف المخلفات الخطرة فى القوانين المصرية على أنها المخلفات التي تحتوى على أحد الخواص التالية المحددة أو أكثر : السمية و/أو إمكانية الاشتعال و/أو قابلية الإشعال و/أو ناقلة للعدوى .

المخلفات الخلوية الثابتة: مواد المخلفات التي قد يكون لها أثر سام على الخلايا السليمة. وعادة ما تستخدم هذه الأدوية التي تحتوى على هذه المواد فى علاج مرض السرطان. فالمادة السامة تتلف هيكل الخلايا ونشاطها بما قد يؤدى فى النهاية إلى موت تلك الخلايا.

مخلفات الرعاية الصحية: هي جميع المخلفات التي تتولد من مرافق الرعاية الصحية شاملة المخلفات الصلبة البلدية والمخلفات الطبية . أنظر تعريف المخلفات الطبية .

المخلفات الزراعية: هي فضلات المحاصيل ومخلفات الحيوانات التي تنتج أثناء زراعة المحاصيل .

مخلفات الساحات: أنظر تعريف المخلفات الخضراء .

المخلفات السامة: أنظر تعريف المخلفات الخطرة .

المخلفات السامة للجينات: هي المخلفات التي تحتوى على مواد سامة للجينات ذات القدرة على إتلاف الحمض النووى.

المخلفات الصلبة: هي المخلفات الصلبة البلدية والمخلفات الصناعية غير الخطرة والمخلفات الطبية ومخلفات الهدم والبناء وفضلات كنس الشوارع وتنظيف المرافق العامة كما هو موضح فى قائمة التعريفات . وفى هذا الدليل لا تشمل المخلفات الصلبة المخلفات الخطرة أو المخلفات المشعة أو المخلفات الزراعية أو المخلفات السائلة أو الحمأة .

المخلفات البلدية الصلبة: هي المخلفات المنزلية والتجارية والحكومية والمؤسسية والمخلفات التي لها نفس الخواص الكيماوية والفيزيائية من مصادر أخرى . وتشمل المخلفات البلدية الصلبة، على سبيل المثال لا الحصر ، القمامة والفضلات والمواد الأخرى التي تم التخلص منها . ولا تشمل المخلفات الخطرة أو المخلفات المشعة أو المخلفات الطبية أو المخلفات الصناعية أو السوائل أو المخلفات الزراعية أو مخلفات البناء والهدم .

المخلفات الصناعية الصلبة: هي المخلفات الصلبة المتولدة من المنشآت الصناعية . ولا تشمل المخلفات الصناعية الحمأة أو السوائل أو المخلفات الخطرة أو المخلفات المشعة أو المخلفات الطبية أو المخلفات الزراعية أو مخلفات البناء والهدم .

المخلفات الضخمة: هي المخلفات شديدة الضخامة بحيث لا يمكن استيعابها فى الحاويات المناسبة أو الحاويات ذات العجلات أو سلال المهملات ، شاملة ، على سبيل المثال لا الحصر ، الأثاث والأجهزة الكهربائية وقطع السيارات والأشجار وفروع الأشجار والجدوع وسعف النخيل .

المخلفات الطبية: هي أية مخلفات يحتمل أن تكون معدية تتولد أثناء التشخيص أو معالجة أو تطعيم البشر أو الحيوانات، أو من الأبحاث المتعلقة بذلك ، أو فى إنتاج أو تجربة المواد الطبية . تشمل المخلفات الطبية الأنسجة الحية ومخلفات المرضى والدماء البشرية ومنتجات الدم والمشارط ومخلفات عزل المرضى والمشارط غير المستعملة . ولا يشمل هذا المصطلح المخلفات السامة أو المخلفات الخطرة أو المخلفات المشعة . كما يطلق عليها أيضا اسم مخلفات المرضى أو المخلفات المعدية .

المخلفات العضوية: هي المخلفات التي تحتوى على مركبات كربونية يمكن انحلالها بيولوجيا إلى مواد خاملة نسبيا. ومن المخلفات العضوية : المخلفات الورقية ومخلفات الطعام ومخلفات الأخشاب والمخلفات الخضراء ومخلفات الحدايق والمزروعات . ولا تشمل المعادن والزجاج . يحتوى البلاستيك على مركبات كربونية ويعتبر نظريا من المواد العضوية بطبيعته ، ولكن أغلب المخلفات البلاستيكية لا تنحل بيولوجيا بسهولة .

المخلفات الغذائية: هي بقايا الحيوانات أو المزروعات التي تنتج عن تصنيع و/أو تداول و/أو إعداد الأغذية .

المخلفات غير المقبولة: مثل المخلفات الخطرة والمواد المشعة والمواد الكيماوية والمخلفات الطبية غير المعالجة وغير ذلك من المخلفات غير المسموح بدخولها الى مرافق نقل المخلفات ومعالجتها و/أو التخلص منها.

المخلفات القابلة للاشتعال: هي المخلفات الصلبة التي تشتعل ، مثل المخلفات الورقية والكرتون والأخشاب والمواد البلاستيكية والمنسوجات وأوراق الشجر .

المخلفات القابلة للانحلال بيولوجيا: هي المخلفات العضوية التي يمكن انحلالها بيولوجيا بواسطة الكائنات الدقيقة والبكتيريا . وتعتبر المنتجات الورقية والأخشاب والأطعمة والمنتجات الزراعية من تلك المخلفات ، بينما المعادن والزجاج وأغلب أنواع البلاستيك ليست كذلك .

مخلفات الكيس الأحمر: اسم يطلق على المخلفات الطبية الخطرة حيث يشير إلى الأكياس الحمراء التي يتم فيها وضع المخلفات الطبية.

مخلفات المؤسسات: هي المخلفات الصلبة التي تتولد من المدارس والجامعات والمستشفيات والمؤسسات الأخرى .

المخلفات المتراكمة: مخلفات يتم التخلص منها بصورة عشوائية بإلقائها على الأرض بحيث تشغل ما يزيد عن ٢٥٠ متر مكعب كمخلفات متراكمة لا تدخل ضمن قمامة الشوارع.

مخلفات المرضى: أنظر تعريف المخلفات الطبية .

المخلفات المشعة: هي أية مخلفات تعرضت أو لامست مواد مشعة .

المخلفات المعدية: أنظر تعريف المخلفات الطبية .

المخلفات المقبولة: أية مخلفات يمكن التعامل معها فى مرفق إدارة المخلفات الصلبة .

المخلفات المنزلية: أنظر المخلفات السكنية .

المخلفات السكنية: هي المخلفات الصلبة التي تتولد من المنازل والمساكن . ويطلق عليها أيضا المخلفات السكنية .

المخلفات المنزلية الخطرة: هي المخلفات المتولدة من المنازل والمساكن والتي تكون لها خصائص تجعلها خطرة أو ذات تأثير ضار على صحة الإنسان والبيئة .

المدفن الصحى: هو مرفق للتخلص من المخلفات عن طريق الدفن . ويشمل المدافن الصحية العامة ومدافن مخلفات البناء والهدم ، ومدافن المخلفات الخاملة ، ومدافن المخلفات الصناعية ، ومدافن مخلفات المحارق .

المدفن الصحى الخاص بالمخلفات الخاملة: هو مدفن صحى يستخدم خصيصا فى التخلص من المخلفات الخاملة . ولا تحتاج مدافن المخلفات الخاملة إلى محاذير بيئية كثيرة مثل المدافن الصحية الأخرى .

المدفن الصحى الخاص بالمخلفات الصناعية: هو مدفن صحى يستخدم خصيصا فى التخلص من المخلفات الصناعية التي تتولد عادة من مصنع واحد أو من نشاط صناعى واحد . وإذا كانت المخلفات التي تم التخلص منها أقل من المخلفات الصلبة البلدية قدرة على التحلل ، قد لا تحتاج مدافن المخلفات الصناعية إلى محاذير بيئية كثيرة مثل المدافن الصحية الأخرى .

المدفن الصحى الخاص بمخلفات البناء والهدم: هو مدفن صحى يستخدم فى التخلص من مخلفات البناء والهدم . ولأن مخلفات البناء والهدم تتوى فى العادة على مواد خاملة مقارنة بالمخلفات الصلبة البلدية ، قد تحتاج مخلفات البناء والهدم إلى محاذير بيئية أقل عن المدفن الصحى الهندسى .

المدفن الصحى الذى يتم فيه التفاعل البيولوجى: هو المدفن الصحى حيث يتم إضافة مياه و/أو خلط سائل الرش بشكل منظم لتحفيز التحلل البيولوجى للمخلفات .

المدفن الصحى المخصص لرماد المحارق: هو مدفن صحى يستخدم خصيصا للتخلص من رماد المحارق . ولأن رماد المحارق غير قابل للتحلل بطبيعته ، قد لا تحتاج مدافن رماد المحارق إلى محاذير بيئية كثيرة مثل المدافن الصحية الأخرى ، وخاصة فى التحكم فى غاز المدفن الصحى . ولكن يوصى باتباع مقاييس رصد المياه الجوفية والتحكم فى سائل الرش مع مدافن رماد المحارق .

مدفن المخلفات الصلبة البلدية: أنظر تعريف المدفن الصحى .

مراجعة المخلفات: هي عملية تخضع لسيطرة محكمة يتم من خلالها إجراء مسح على كافة المخلفات التي يتم تولدها فى مرفق معين أو فى منطقة التخطيط وتحديدها. وتستخدم هذه العملية لتحديد ما إذا كانت هناك أجزاء من القمامة يمكن تقليصها أو إعادة استخدامها أو إعادة تدويرها أو عدم التخلص منها بصورة أو بأخرى بغرض الحد من التكاليف و/أو الالتزام بتشريعات تقضى بذلك. كما تستخدم هذه العملية أيضا لتحديد ما إذا كانت هناك عناصر خطرة فى المخلفات والتي بالتالى تحتاج إلى إدارة منفصلة. وعادة ما تيسر عملية مراجعة المخلفات التي تتم بالمؤسسات الصناعية من تحديد نوع المخلفات الصالحة لإدخالها ضمن برامج تبادل المخلفات.

مرافق استرجاع المواد القذرة: أنظر تعريف مرفق معالجة المخلفات غير المفروزة.

مرافق عامة: مثل الأسواق التجارية العامة والمناطق التجارية وأماكن العبادة والمنتزهات والحدائق العامة والميادين ومحطات القطار ومواقف الأتوبيس وغير ذلك من الأماكن التي تحددها الهيئة المتعاقدة ليتم جمع القمامة منها.

مراقب العقد: ممثل لمسئول العقد يضطلع بمسئولية تقييم مدى التزام المقاول بمواصفات الخدمات والحد الأدنى من المتطلبات الفنية وكذا التزام العملاء (المواطنين) بالقوانين العامة والتشريعات المحلية التي تتصل بإدارة المخلفات الصلبة والنظافة العامة.

مرحلة الإعداد: هي الفترة التي تبدأ بالتوقيع على العقد وتنتهى ببدء مرحلة التشغيل والتي يقوم فيه المقاول بتعيين العاملين وتوزيعهم وشراء المعدات اللازمة.

مرحلة التشغيل: المرحلة التي تتبع مرحلة الإعداد والتي يقوم فيها المقاول بأداء خدمات إدارة المخلفات و/أو النظافة.

مرحلة ما بعد إغلاق المدفن: هي الفترة الزمنية التي تلى إغلاق المدفن الصحي والتي يتوجب أثناءها استئناف بعض الأعمال مثل المراقبة البيئية والتحكم فى الرشيق والغازات بالمدفن.

مرفق إدارة المخلفات الصلبة: هو أى مرفق يستخدم فى جمع أو تخزين أو تحويل أو كمر أو تدوير أو حرق أو استرداد طاقة من المخلفات الصلبة أو التخلص منها .

مرفق استرداد المواد: هو مرفق يتم فيه فرز المواد المدورة من المخلفات الصلبة المجمعة ومعالجتها لليتم بيعها إلى مختلف الأسواق .

مرفق استعادة المواد الجافة: هو مرفق يتم فيه فرز المواد القابلة لإعادة التدوير ومعالجتها حتى يتم بيعها. ويتم فصل المواد الجافة (غير العضوية) عن المواد غير الجافة بواسطة مولدى القمامة وجمع كل نوع بصورة منفصلة.

مرفق التخلص من المخلفات الصلبة: هو أى مرفق يستخدم فى التخلص من المخلفات الصلبة أو بقايا معالجة أو حرق المخلفات الصلبة .

مرفق الرعاية الصحية: هو الأنشطة التجارية أو التخصصية و/أو المؤسسات التي توفر الرعاية الصحية للبشر أو الحيوانات مباشرة ، أو التي لها علاقة بالأبحاث الطبية . وتشمل تلك المرافق ، على سبيل المثال لا الحصر، المستشفيات ومراكز الرعاية الصحية والعيادات ووحدات تنظيم الأسرة ووحدات الاسعاف أو الطوارئ ومستشفيات أو عيادات الطب البيطرى والمعامل الطبية وعيادات الأطباء وعيادات الأسنان ومرافق الأبحاث الطبية .

مرفق الكمر: هو المرفق الذى يستخدم فى تحويل المخلفات إلى سماء .

المرفق المحدد: هو المدفن الصحي أو محطة النقل الوسيطة أو مرفق المعالجة أو أى مرفق مخلفات آخر تقوم وحدة حكومية محلية بتخصيصه لتلقى و/أو التعامل مع المخلفات .

مرفق المعالجة: هو أى مرفق محدد لفرز أو تحويل أو استرداد المواد من المخلفات الصلبة للاستخدام النافع . وتشمل مرافق المعالجة مرافق الكمر ومرافق استرداد المواد .

مرفق معالجة المخلفات المختلطة: هو مرفق لاستعادة المواد يتم فيه فرز المخلفات وفصل المواد القابلة لاعادة التدوير عن سائر المخلفات المختلطة الواردة. ويعرف أيضا هذا المرفق باسم مرفق استرجاع المواد القدر.

مرفق معالجة ذات خط واحد: مرفق لاستعادة المواد يقوم بمعالجة فى خط واحد كافة المواد القابلة لاعادة التدوير المستهدفة التي تم جمعها من الوحدات السكنية أو المنشآت التجارية فى برنامج رسمى واحد لاعادة التدوير.

مركز الإسقاط: هي طريقة لجمع المخلفات القابلة للتدوير أو الكمر حيث يقوم أفراد بأخذ المواد إلى مواقع الجمع ووضعها فى حاويات مخصصة لذلك .

مسار المخلفات: هو مصطلح يصف خط السير الكامل للمخلفات الصلبة بداية من الوحدات السكنية والمنشآت التجارية والمؤسسات أو المصانع والتي يجب إدارتها أو إدارة أى جزء منها مثل "مسار مخلفات الوحدات السكنية" على سبيل المثال.

مسئول البرنامج: أنظر تعريف مسئول العقد.

مسئول العقد: هو الشخص المكلف من قبل المحافظة لإدارة الجهاز الذي يضطلع بمسئولية نشر وحماية مصالح المحافظة فى كافة مراحل تطبيق العقد وتقديم خدمات إدارة المخلفات الصلبة والنظافة المنصوص عليها فى العقد.

مسئول المشروع: أنظر تعريف مسئول المشروع.

المستجيب: هو المتقدم للمناقصة الذى يستجيب لطلب التقدم للمناقصة .

المستخدم النهائى: هو مستخدم لأى مادة أو منتج كان قد تم إدخاله مرة أخرى إلى دائرة الاقتصاد بغض النظر عما إذا كان العائد قد تم تحصيله من خلال بيع هذه المادة أو المنتج.

مسودة خطة العمل: هى وثيقة يتم مطالبة المقاول بتقديمها ضمن العطاء الخاص به فى طلب التقدم للمناقصة. وتشمل مسودة الوثيقة كافة الأنشطة التى سوف يقوم بها والمناهج التى سيتبعها فى مراحل الإعداد لتقديم كل نوع من الخدمات المنوط بتقديمها بموجب العقد والتقديم والتنفيذ الفعلى لها.

مشاركة القطاع الخاص: هى مشاركة شركة من القطاع الخاص فى إدارة مشروع عام أو خدمة عامة . ويمكن أن تأخذ شكل عقد خدمة أو عقد إدارة أو عقد امتياز أو تنازل أو تنافس مفتوح .

مشرف ميدانى: هو الشخص أو الأشخاص المكلفين من قبل المقاول للتواجد فى الميدان للتنسيق والإشراف على كافة الأنشطة التى تقوم بها فرق العمل التى تؤدى مختلف أنواع الخدمات.

المصادر التجارية الكبرى: هى مصادر تولد المخلفات الصلبة البلدية والمخلفات الضخمة ، شاملة ، على سبيل المثال لا الحصر الأبراج التجارية والفنادق والمطاعم والمكاتب الخاصة والمكاتب الحكومية والمحال التجارية الكبيرة وتجار الجملة ، التى تولد أكثر من ١ متر مكعب من المخلفات الصلبة يوميا .

مصدر المخلفات: فرد أو جهة عمل تولد مخلفات بمعدل طبيعى .

المصفوفة: هى كومة من المواد موضوعة على شكل صف طويل. وفى عملية الكمر تعنى المصفوفة كومة موضوعة على شكل صف طويل من المخلفات العضوية التى يتم كمرها.

المعالجة بالتدوير: تشمل المعالجة بالتدوير تحويل المخلفات إلى منتجات أو مواد نافعة للاستخدام .

معايير تحديد المواقع: هى الأسس التى يتم من خلالها تقييم مزايا أى موقع وتحديد مدى ملاءمته لإنشاء مدفن صحى أو أى مرفق آخر من مرافق إدارة المخلفات الصلبة.

معدات تنظيف الشوارع: معدات متنقلة يدوية أو آلية يستخدمها المقاول فى غسل أماكن محددة وكنسها وإزالة القمامة والركام عنها.

معدة الكنس الآلى للشوارع: هى شاحنة ذات قدرة على الخدمة الشاقة تستخدم خصيصا فى إزالة كافة المواد من الأسطح المرصوفة بصورة آلية بما فى ذلك القمامة والركام وذلك من خلال عمل مكنسة أو مكنستين آليتين أو جهاز للشفت أو جهاز طرد الهواء ثم شفطه أو نظام يجمع بين تلك الطرق.

معدل الاحتجاز: نسبة المواد القابلة لإعادة التدوير التى تنتجها الوحدة السكنية أو المنشأة التجارية وتقوم بفصلها وتخزينها وتحتجزها بحيث لا يتم جمعها.

معدل الإخراج: هو نسبة الوحدات السكنية والمنشآت التجارية التى تقوم فعلا بإخراج المواد القابلة لإعادة التدوير فى أى يوم من أيام الجمع.

معدل المشاركة: نسبة الوحدات السكنية أو المنشآت التجارية التى تشترك فعليا فى برنامج لإعادة التدوير أى تتبع السلوك المطلوب فى أى فترة زمنية (فى العادة تكون مرة شهريا على الأقل) وذلك من خلال فصل بعض المواد مثلما يطلب منها.



معدل تحويل المخلفات: كمية المخلفات التي يتم جمعها من مرافق التخلص وتحويلها من خلال استعادة الموارد وإعادة التدوير. ويتم تعريفه بواسطة المعادلة التالية:

عدد أطنان المخلفات التي يتم جمعها - عدد أطنان المخلفات التي يتم التخلص منها/ (عدد الأطنان التي يتم جمعها)

المقاول: هو الشركة خاصة أو مجموعة الشركات المساهمة التي قامت الحكومة بالتفاوض معها إبرام عقدا لخدمات إدارة المخلفات الصلبة .

مقاييس الأداء: هي معايير الأداء التي يشترط على المقاول استيفائها عند تقديم الخدمات كما هو موصوف في مستندات العقد .

مقياس الانفجار: هو مقياس متنقل يستخدم لاختبار ومراقبة مدى وجود غازات قابلة للانفجار.

مقدمو خدمات المخلفات: هم أى هيئة أو شركة مستعدة لتقديم واحدة أو أكثر من خدمات إدارة المخلفات الصلبة .

المكبس: هي الماكينات التي تقلص حجم المخلفات الصلبة عن طريق السحق أو الكبس أو الدمج . ومكبس المدفن الصحى هو شاحنة موزونة معدة بأداة تسوية وعجلات مزودة بمرايط معدنية تسير فوق المخلفات الصلبة وتضغطها. تستخدم شاحنة جمع المخلفات المضغوطة مدك يعمل بالضغط الهوائى لكبس وإزاحة المخلفات إلى جسم الشاحنة. وتستخدم المكابس الثابتة عادة فى محطات النقل لكبس وضغط المخلفات داخل حاوية أو رزم .

منتجات الحرق: هي الغازات والجزئيات التي تنتج عن حرق المخلفات .

منشآت عامة: وقد تشمل على سبيل المثال وليس الحصر النافورات، والنصب التذكارية والتمائيل، والكبارى بما فيها من دعامات وعواميد ودرايزين ، والأنفاق، ومحطات القطار ومواقف الأتوبيس، والطرق المرتفعة وممرات المشاة عبر الشوارع، وأقطاب وأعمدة إنارة الشوارع وإشارات وعلامات المرور، واللوحات الإعلانية بالطرق التي يمر بها المواطنون وأكشاك المرور وغير ذلك من المنشآت التي تحددها الهيئة المتعاقدة ليتم غسلها.

منطقة التخطيط: هي المنطقة الجغرافية التي يجرى وضع وتنفيذ خطط لإدارة المخلفات الصلبة وتقديم خدمات النظافة بها وذلك تحت توجيهات فريق التخطيط.

منطقة الخدمة: هي المنطقة الجغرافية أو القطاع الذى سيتم تقديم الخدمات فيه .

المنظمات غير الحكومية: هي أية منظمة خاصة ، فى العادة تكون خيرية ، يتم إنشائها لتمثل مصالح مجموعة أو نشاط غير رسمى .

منطقة غير مشبعة: هي طبقة التربة التي تقع تحت سطح الأرض وفوق تجمعات المياه الجوفية والتي تكون فيها المسام بين جسيمات التربة ممتلئة بالهواء.

منطقة فادوس (المنطقة المرافقة): أنظر تعريف المنطقة غير المشبعة.

المهملات: كافة المخلفات الصلبة التي يتم التخلص منها بصورة عشوائية فى الشوارع وسائر الأماكن العامة.

المواد البيولوجية الصلبة: انظر حمأة الصرف الصحى .

المواد التي تم تدويرها: هي المواد التي يتم فصلها من المخلفات الصلبة التي تمت معالجتها واسترجاعها لإعادة استخدامها.

المواد القابلة لاعادة التدوير: هي مواد لا تزال تحتفظ ببعض الخواص الطبيعية أو الكيميائية بعد انتهاء استخدامها فى الأغراض الذى صنعت من أجلها بحيث يمكن اعادة استخدامها أو تصنيعها لتكون منتجات جديدة. وهى تعتبر أيضا من المخلفات التي يتم جمعها وفصلها واستخدامها كمواد خام.

المواد القابلة للكمز: أى مواد يمكن كمزها ومصممة بأن تكون مخلفات أو مواد مقبولة فى عملية الكمز.



مواصفات الخدمة: هي أجزاء في المستندات الفنية في طلب التقدم للمناقصة ، تكتب للمتقدمين للمناقصة لتوضيح الخدمات التي على المقاول تقديمها . توضح مواصفات الخدمة للمقاول طبيعة الخدمة وموقعها ومواعيدها .

موقع الدمج: هو موقع محدد يتم تلقي المخلفات الصلبة البلدية أو المخلفات الضخمة أو مخلفات البناء والهدم أو المخلفات الصناعية فيه ودمجها في شاحنات أكبر ليتم نقلها إلى محطة النقل الوسيطة أو مرفق معالجة أو تدوير أو تخلص من المخلفات .

موقع تجميع المخلفات: هي موقع تجميع مخلفات يخدم عدة وحدات سكنية أو منشآت أعمال . على سبيل المثال ، بدلا من وضع القمامة خارج منزله او مبناه ، يحتاج الساكن إلى وضع قمامته في حاوية مخلفات في موقع تجميع مخلفات بجوار مسكنه .

المولد: أنظر تعريف مولد المخلفات.

مياه الأمطار: المياه الناتجة عن العواصف وسقوط الأمطار.

المياه الجوفية: هي مياه تتواجد أو تتدفق تحت سطح الأرض في التربة أو في الصخور الواقعة تحت التربة.

المياه السطحية: هي المياه التي تجرى على سطح الأرض نتيجة سقوط الأمطار أو تدفق المياه من الارتفاعات.

ميزانية رأس المال: هي عملية تقدير وتخطيط تكاليف رأس المال المستقبلية .

ميل صاعد: موقع على سطح الأرض أو تحته تتدفق منه المياه السطحية أو الجوفية إلى نقطة التقييم.

ناقلات الأمراض: أي كائنات مثل الطير والقوارض والبهائم والحيوانات غير المستأنسة والحشرات قد تنقل الأمراض إلى الإنسان من خلال ملامستها للمخلفات الصلبة.

النسيج الشبكي (المعقود): هو بروبيلين أو بولستر يعقد مشكلا ألياف ذات قوة شد متوسطة إلى بسيطة بين المسطحات . وعلى عكس النسيج الشبكي غير المعقود ، للنسيج الشبكي المعقود قدرة تدفق قليلة خلال الأسطح ، و قدرة تدفق عبر الأسطح تتراوح من متوسطة إلى ضعيفة . ويستخدم في عمليات التقوية وفصل المواد وبعض عمليات الصرف المحدودة .

النسيج الشبكي (غير المعقود): هو بروبيلين غير متكيف أو ألياف بوليستر تشكل بالحرارة أو بعمليات آلية على شكل ألواح . عادة يكون للنسيج الشبكي غير المعقود قدرة تدفق عالية خلال الأسطح ، وكذلك قوة شد متوسطة إلى بسيطة بين المسطحات . ويستخدم في فصل المواد وفي عمليات الصرف .

نقطة الجمع: هي المكان الذي يضع فيه مولد القمامة المواد القابلة لاعادة التدوير أو القمامة وأيضا المكان الذي يجمع منه مقدم الخدمة المخلفات أو المواد القابلة لاعادة التدوير.

النقل على القضبان: هو نقل المخلفات (عادة لمسافات طويلة) على القضبان الحديدية .

النقل المباشر: هو نقل المخلفات الصلبة التي تم جمعها في شاحنة الجمع من موقع الجمع إلى موقع المعالجة أو التخلص النهائي دون المرور على المحطة الوسيطة.

النقل الوسيط: وسائل نقل إضافية يتم استخدامها للحد من تكاليف النقل من خلال استخدام شاحنات صغيرة أو عربات سكة حديد أو صنادل لنقل القمامة من المحطات الوسيطة بمنطقة التخطيط إلى مرفق أو أكثر من مرافق إدارة المخلفات الصلبة البعيدة. وتشمل عملية النقل تفرغ شاحنات جمع المخلفات من حمولتها في المحطات الوسيطة وتحميل الشاحنات الكبيرة بالمحطة ثم نقل المخلفات إلى المرافق البعيدة.

مقطورة النقل: هي معدة نقل تتكون من نصف جرار ومقطورة تستخدم لنقل كميات كبيرة من المخلفات من المحطة الوسيطة الى الموقع المخصص لمعالجة المخلفات الصلبة أو التخلص منها.

واجهه الموقع: هو طول وعرض الصف الذى يتم فيه وضع المخلفات فى أى يوم من أيام العمل.

العمل فى واجهه موقع العمل: انظر تعريف واجهه العمل

وحده سكنية: هى وحده عمرانية تضم أسرة أو عدة أسر. وعادة ما تتكون الوحده من غرفة أو غرفتين يشكلا مكانا تعيش فيه أسرة أو عائلة واحدة ومع وحدات أخرى يمثلون مبنى سكنى يضم عدة أسر.

وحده مراقبة العقد: هى وحده حكومية مسئولة عن مراقبة أداء المقاول فى الالتزام بمقاييس الأداء .

وضع المخلفات للجمع: هو وضع المخلفات خارج المنازل أو المنشآت ليتم جمعها .